

申碑路停车场即将投入使用

- 立体停车,车位 270 余个
- 全自动化停车,存取方便
- 扫码付费,90 秒内可取车

信阳消息(记者 韩蕾)“目前,申碑路立体停车场已经进入设备调试阶段,很快就能投入使用了。”12月14日下午,在市中心城区重点项目之一的申碑路智能立体停车场的建设现场,记者看到,工人们正在抓紧时间,做着最后的收尾工作。

当日下午,在接近3个小时的市中心城区重点项目调研活动中,先后走访了羊山体育公园项目、信阳义乌国际商贸城项目、新五大道西延段下穿铁路立交桥建设工程、申碑路立体停车场等重点项目。

“在进行项目建设的时候,要接地气,要多听听群众心声,要多了解老百姓的呼声……”每到个项目建设现场,相关负责人都会介绍项目目前的进度、所遇到的难题以及相关的解决方案。

在申碑路立体停车场项目建设现场,记者看到,立体停车场已经竣工,工人们进进出出,都在紧张的忙碌着收尾工作。“这个立体停车场可以停放270



工人正在进行着最后的收尾工作 本报记者 韩蕾 摄

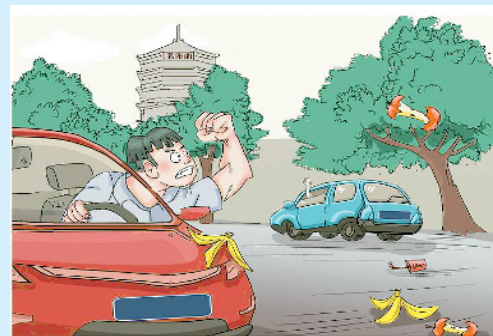
多辆车,目前设备已经开始调试了,这个月底之前,市民就可以来这停车了。”该项目建设方相关负责人付晓军告诉记者,申碑路立体停车场采用全自动化,市民来停车的时候只要把车开进入口处,把车辆停放好就可以上锁离开了,车辆就会坐上“电梯”,自动停放在设备分配的停车位上,“当车

主需要提车的时候也很方便,不需要上楼,只需扫一下二维码,系统将自动生成计费,车主付费完成后,车辆就会自动下来,90秒之内,市民就能见到自己的车了。”

申碑路立体停车场投入使用之后,将在一定程度上改善我市中心城区停车难的问题,也会给市民带来很大的便利。



《信阳文明 20 条》解读



行车途中不抛物

19. 行车途中不抛物

开车向车窗外抛撒物品,不仅是驾驶员的文明素养问题,还有可能触犯法律。我国的道路交通安全法实施条例第六十二条明确规定:驾驶机动车不得有“拨打接听手持电话、观看电视等妨碍安全驾驶的行为”和“向道路上抛撒物品”的行为。

对于“向道路上抛撒物品”的行为,很多人意识不到它的严重危害性。除了不文明,更重要的是这种行为可能会给其他车辆、其他人造成严重后果。比如,在车辆高速行驶过程中,如果后方车辆驾驶员突然发现前车抛撒物品,会下意识拨打方向盘躲避,瞬间车辆就有可能失控,导致车毁人亡的重大事故。所以,开车不向车窗外抛撒物品,既是文明的要求,又是对自己对他人的生命安全负责。(未完待续)



护栏清洗机亮相街头

街头各种护栏把城市的机动车道、非机动车道和人行道分隔开来,然而清洗护栏工作成为伤脑筋的问题。近日,记者在我市街头发现,一种清洗护栏的环卫车替代了往日人工清洗,大大提高了清洗效率。

本报记者 周涛 摄

儿童呼吸道疾病多发 医生提醒做好预防

信阳消息(记者 马依钒)连日来,气温骤降,患感冒、咳嗽的孩子数量增多。医生提醒家长,要控制好室内的温度和湿度,适当通风交换室内外空气,尽量少带孩子到人群密集的场所活动,一旦出现呼吸道感染症状应注意休息,及早就医。

昨日,记者在我市几家医院采访了解到,儿科门诊成了医院的“热门”区域,不少家长带着患病的孩子在门诊区域候诊。一位李姓患儿家长告诉记者:“这两天温度忽冷忽热,小孩抵抗力又差,不

仅感冒,还伴有发烧、咳嗽的症状。”此外,记者还从市区中小学校了解到,近段时间,不少学校每天都有因为发烧、感冒请假的学生。

市中心医院儿科医生告诉记者,每年这个季节,感冒、咳嗽等呼吸道疾病患儿数量都会增多。一是因为室内外温差大,寒冷低温容易损伤儿童的呼吸道黏膜,空气中还存有有害颗粒物,使孩子更容易患上呼吸道疾病。二是冬季日照时间短,昼夜温差大,如果室内通风不佳,孩子照护不当更容易受凉,

会出现呼吸道感染症状。三是冬季各种细菌、病毒活跃,抵抗力弱的孩子更容易受细菌病毒的侵入,导致咳嗽、流鼻涕、发烧等症状。

采访中,不少家长疑问,孩子冬季很容易感冒,打流感疫苗有没有用?医生认为,注射流感疫苗只能针对疫苗中所含的几种病毒毒株引起的流感进行预防,在注射疫苗半个月之后会产生抗体,但对其他病毒或细菌并不起作用,因此注射流感疫苗不能预防普通感冒。

强化餐饮监管

商城县推动食品安全示范县创建

信阳消息(冯春雷)今年以来,商城县食品药品监督管理局以创建省级食品安全示范县为契机,强化餐饮监管,优化服务质量,促进全县食品安全形势稳中向好、平稳可控。

商城县食药监局按照“试点先行、示范带动、实事求是”的工作思路,把餐饮后厨改造和食品安全示范县创建工作结合,作为全年重点工作来推进。组织全县大型餐饮单位参加全市“4D”培训,在全市范围内率先完成了“4D”厨房改造。目前,已完成8家餐饮单位“4D”厨房改造,组织中小型餐饮单位和学校食堂到“4D”厨房实地学习培训6次。

商城县食药监局利用“互联网+明厨亮灶”平台,实现了对辖区内的餐饮单位和学校食堂实时监管;借助“豫食考核”APP,实现了对全县3500余名餐饮从业人员在线考核;通过“商食药监”微信公众号和餐饮监管微信群,实现食品安全政策和食品安全问题在线解答,提升了全县餐饮监管效率;在各个社区和村支部设置了275个食品安全工作站,聘请居委会主任或村支书为食品安全协管员,让食品安全离老百姓更近更亲。

创建省级食安县 保信阳健康平安
信阳市人民政府食品安全委员会办公室