

中国高铁动车组发送旅客突破 50 亿人次

# 高铁成为我们出行的主要方式

记者 21 日从中国铁路总公司获悉,自 2008 年京津城际列车开通运营以来,截至今年 7 月 11 日,中国高铁动车组累计发送旅客突破 50 亿人次,旅客发送量年均增长 30% 以上。安全正点、快捷舒适、绿色环保的高速铁路越来越受到百姓青睐,正在改变着中国人的出行方式,助推中国经济社会发展。

近年来,中国铁路事业迅速发展。截至 2015 年底,中国铁路营业里程达 12.1 万公里,其中高铁运营里程突破 1.9 万公里,占

世界高铁运营里程的 60% 以上。中国已建成日益完善的高速铁路网络,并实现成网运行,是世界上高速铁路建设运营规模最大、技术最全面、管理经验丰富的国家。

目前,中国铁路投入运营的动车组已有 2395 组,居世界首位,安全运行里程超过 37.4 亿公里,2015 年全路高铁旅客发送量完成 11.61 亿人,旅客周转量完成 4041.0 亿人公里,分别占全路总量的 45.8% 和 33.8%,约占世界高铁的 60% 和 65%。中国不仅是完成高铁工作量最多的国家,

而且高铁的安全运输规模也是世界上最大的。

中国高速铁路不仅具有安全快捷的特点,旅客旅行时间比普通铁路普遍缩短一半以上,而且保持很高的正点率,2015 年全国铁路动车组始发正点率达 98.8%,终到正点率达 95.4%。近年来,随着高速铁路服务覆盖区域不断扩展,动车组列车在中国铁路开行的全部旅客列车中的占比达到 63%,高铁已经成为中国人出行的主要方式。

(据新华网)



## 油价下调

7 月 21 日,国家发展改革委宣布,自 7 月 21 日 24 时起,国内汽、柴油价格每吨分别降低 155 元和 150 元。图为市民在一家加油站自助加油。新华社记者 朱旭东 摄

## “好医生”沈福明 一个承诺一世“祖孙情”

沈福明是浙江省桐乡市中医医院制剂、煎药室的一名煎药师,对工作兢兢业业的他,平均每天要为患者煎 300 到 500 帖中药。工作之余,沈福明更是一个充满爱心、信守承诺的好心人。他 8 年如一日照顾着一位无依无靠、和自己没有任何血缘关系的女孩,凭借的是一种强烈的责任感,履行的是一份诚挚的诺言……

2008 年 4 月,一位本地男子找到沈福明,称家中老人过世,妻子离家出走,而自己忙于生意无暇照顾女儿,想把孩子托付给沈福明照管。热心的沈福明二话没说,便一口答应了下来。自从小女孩来到家里,沈福明和老伴儿对女孩视如己出,疼爱有加。然而,

孩子的父亲从最初定期前来探望孩子并给些生活费,渐渐开始联系越来越少,直至杳无音讯。后来,经过多方打听,沈福明才得知,这名男子因犯罪被判刑 10 多年,已在服刑当中。

“既然决定留下孩子,就一定要把她抚养好。”8 年来,沈福明一直秉承着这个信念,用实际行动履行着自己的诺言,延续着一份爱意浓浓的“亲情”。

如今,沈福明的这位小“孙女”已是一名初中学生。看着孩子一天天长大,变得更加懂事,学习成绩也在不断进步,沈福明在感到欣慰的同时,也为孩子今后的发展做起了规划。“希望她能够在将来的中考中考出好成绩,

进入理想的高中。”沈福明说:“虽然我收入有限,但一定会尽全力帮助孩子完成学业。一路走来,感谢亲朋邻里的倾力帮助,感谢同事们的捐款、捐物。我希望这个孩子通过学习来改变自己的命运。”真挚的话语中,饱含着沈福明对孩子的殷切期盼。沈福明始终相信:“只要用心去爱,一定会给小‘孙女’一个光明的未来……”

2016 年 1 月,沈福明荣登“中国好人榜”。

(据中国文明网)



## 博览天下

### 最萌“囚犯”



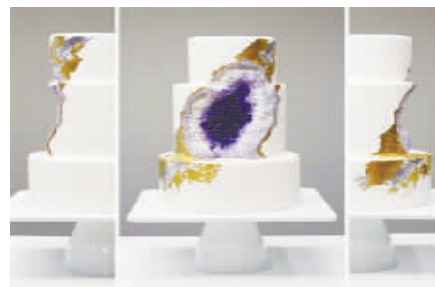
近日,美国佛罗里达州一只名叫薇洛的小狗成了当地警署的“最萌囚犯”。塔彭斯普林斯警署的警察在居民区发现了这只 11 个月大的小犛狗后,由于未找到能联系上该狗主人的识别标签,便决定在社交网站上发布该狗的“面部照片”和“爪印”来找寻它的主人。(据人民网)

### 巨型鱼缸



在位于日本东京的索尼广场上展出一个重达 14 吨的巨型鱼缸,展示了来自冲绳岛各式鱼类。据报道,在鱼缸中,共计 23 种、约 500 多条鱼儿悠然游弋着。美丽梦幻的场景引来大批游人前来观赏。(据中新网)

### 高颜值蛋糕



澳大利亚近日掀起一股新的结婚蛋糕潮流,就是将蛋糕做成水晶洞的样子。不过,这并不是简单的蛋糕装饰,看上去晶莹剔透的“水晶”也可以吃下肚。(据中新网)