



茶艺礼法(二)

站姿



在单人负责一种花色品种冲泡时,因要多次离席,让客人观看茶样、奉茶、奉点等,忽坐忽站不甚方便,或者桌子较高,下坐操作不便,均可采用站式表演。另外,无论用哪种姿态,出场后,都得先站立后再过渡到坐或跪等姿态,因此,站姿好比是舞台上的亮相,十分重要。站姿应该双脚并拢,身体挺直,头上顶下颌微收,眼平视,双肩放松。女性双手虎口交叉(右手在左手),置于胸前。男性双脚呈外八字微分开,身体挺直,头上顶下颌微收,眼平视,双肩放松,双手交叉(左手在右手),置于小腹前。

行姿



女性为显得温文尔雅,可以将双手虎口相交叉,右手搭在左手,提放于胸前,以站姿作为准备。行走时移动双腿,跨步脚印为一直线,上身不可扭动摇摆,保持平稳,双肩放松,头上顶下颌微收,两眼平视。男性以站姿为准备,行走时双臂随腿的移动可以身体两侧自由摆动,余同女性姿势。转弯时,向右转则右脚先行,反之亦然。出脚不对时不可原地多走一步,待调整好后再直角转弯。如果到达客人面前为侧身状态,需转身,正面与客人相对,跨前两步进行各种茶道动作,当要回身走时,应面对客人先后退两步,再侧身转弯,以示对客人尊敬。(未完待续)(据中国茶网)

中国茶道四大流派之 雅士茶道

古代的“士”有机会得到名茶,有条件品茗,是他们最先培养起对茶的精细感觉;茶助文思,又最先体会茶之神韵,是他们雅化茶事并创立了雅士茶道。中国古代的“士”和茶有不解之缘,可以说没有古代的士便无中国茶道。

中国文人颇能胜任这一角色:一则,他们多有一官半职,特别是在茶区任职的州府和县两级的官和吏员近水楼台先得月,因职务之便可大品名茶。贡茶以皇帝为先,事实上他们比皇帝还要“先尝为快”;二则,在品茗中培养了对茶的精细感觉,他们大多是品茶专家,既然“穷春秋,演河图,不如载茗一车”,茶中自有“黄金屋”,茶中自有“颜如玉”,当年为功名头悬梁、锥刺股的书生们而今全身心投入茶事中,所以,他们比别人更通晓茶艺,并在实践中不断改进茶艺,著之以文传播茶艺;三则,茶助文思,有益于吟诗作赋。李白可以“斗酒诗百篇”,一般人做不到,喝的酷叮大醉,头脑发胀,手难握笔何以能诗?但菜却令人思勇神爽,笔下生花。正如元代



贤相、诗人耶律楚材在《西域从王君玉乞茶因其韵》中所言:

啜罢江南一碗茶,
枯肠历历走雷车。
黄金小碾飞琼雪,
碧玉深瓯点雪芹。
笔阵兵陈诗思奔,
睡魔卷甲梦魂除。
精神爽逸无余事,
卧看残阳补断霞。

雅士茶道是已成大气候的中国茶道流派。茶人主要是古代的知识分子,“入仕”的“士”为主体,还包括未曾发迹的“士”,有一定文化艺术修养的名门因秀,青楼歌妓、艺坛伶人等。对于饮茶,主要不图止渴、消食、

提神,而在乎导引人之精神步入超凡脱俗的境界,于闹情雅致的品茗中悟出点什么。茶人之意在乎山水之间,在乎风月之间,在乎诗文之间,在乎名利之间,希望有所发现,有所寄托、有所忘怀。“雅”体现在下列几个方面:

- 一是品茗之趣
 - 二是茶助诗兴
 - 三是以茶会友
 - 四是雅化茶事
- (据中国茶网)

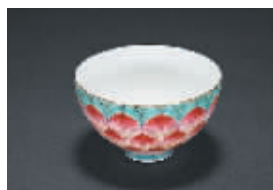
茶道趣谈



茶具赏析



能量陶瓷茶具



能量陶瓷茶具,是以远红外线精细瓷土及多种具有能量之天然矿物,微量金属调配烧制而成,可在常温下释放出有助于人体健康的远红外线频波,可优化水质,让水分子变细微,从而变得甘甜,让一般水优化为具有山泉水的天然口感。

搪瓷茶具



搪瓷茶具以坚固耐用,图案清新,轻便耐腐蚀而著称。它起源于古代埃及,以后传入欧洲,传入中国大约是在元代。搪瓷茶具洁白、细腻、光亮,可与瓷器媲美的仿瓷茶杯,式样轻巧,能起保温作用,以及可作放置茶壶、茶杯用的加彩搪瓷茶盘,受到不少茶人的欢迎。

宫廷紫砂壶



“宫廷紫砂”这个名词,最先由北京故宫博物院的专家、学者提出,特指皇帝御用的高档而又精美的紫砂器。其来源有两种渠道,一是由宫廷造办处出样在宜兴定制;二是由宜兴地方官员向宫廷进献。(综合)

说说信阳毛尖的香气

手捧干茶,鼻子贴近,深吸一口气。如果一个茶,一闻干茶,或者冲泡以后马上就能闻到浓郁的茶香,那这个茶只能算是一般或者中上的茶。茶中极品的香气要纯、锐、高、扬,若有若无的,而极具有穿透力。

信阳毛尖香型主要有板栗香、花香、清香和火香。

纯正板栗香的信阳毛尖极为难得,需要苛刻的条件:1、地点要求:采摘于高山中的茶青。2、时间要求:春天开采前一周采摘的茶青。3、本地群体种,大白茶品种则不行。4、技术要求:要求制茶师傅非常

高的制茶技艺,火功恰到好处,火小一分则制出花香型的信阳毛尖,火大一分则会带火香或有糊味。板栗香信阳毛尖特点:茶汤入口柔和,无苦涩,香高味浓,回甘绵长。

花香,如上所述,在满足条件1、2、3,第三个条件要火小才能制成花香型毛尖。花香型信阳毛尖特点:茶汤入口鲜爽,一般微苦,香气明显,回甘快。

清香,春茶早期(除板栗香和花香)和中期茶通常都为清香型的。清香型信阳毛尖特点:茶汤滋味浓,通常有苦涩,香气轻,有回甘。

火香,春尾信阳毛尖多为火香型,入口滋味浓烈,有明显苦涩,香气浓艳,少许回甘。

夏茶、秋茶和白露茶通常带有特殊的香,其中秋茶和白露茶香很高,浓烈的程度甚至要超过春尾茶。

香气的纯正度:纯正的香气,犹如一把锋利的宝剑,锐利的可以穿透鼻孔,令人心旷神怡。

香气的持久度:茶香越持久越好,可以借助闻香杯,也可以在品味回甘时去品味香气的残留来品评香气的持久度。

(据中国茶网)