

绿宝石中优雅之葡萄石

收藏工作室
负责人:袁国华
电话:13937618422
E-mail:ygh006@126.com

葡萄石因色、状如葡萄,故名葡萄石。圆润光洁,晶莹剔透的葡萄石明亮却不失低调内敛,色泽非常符合东方人的审美。同样,那从内散发出的好似玻璃、翡翠一般的“荧光”亦十分美艳动人。葡萄石跟其它宝石一样,均具有某些天然内含物特征,如肉眼可见或不可见的细小晶体、气泡、液态包体、羽状纹、雾等,以上特征均属正常的自然现象。事实上,完全纯净的宝石在自然界基本不存在。在不严重影响宝石强度和观感的情况下,一些细小的内含物特征不仅不会妨碍宝石的品质,而且还是判定其天然性和产地的重要依据!

葡萄石的寓意

葡萄石也是一种寓意非常好的财富宝石。最初用于模仿高冰起荧的翡翠,但其独特的荧光和温润的色泽逐渐被人认可。看到葡萄石的人会发现高涨的情绪将被渐渐缓和。事实上,葡萄石不但有自我控制的能量,也能为持有者增强决断力的信心。并且能大大增加个人魅力和缓和人关系的功效。并且,葡萄石其通透的质地和优雅的颜色,非常适合东方人的气质,相信一定能为您增添一份独特的魅力。

Prehnite 葡萄石——希望之石,葡萄石是一种硅酸盐矿物,通常它们出现在火成岩的空洞中,有时在钟乳石上也可以见到它们。葡萄石的颜色从黄色到浅绿再到灰色之间,还有白、黄、红等色调的。因为内部含有钒等矿物质因而产生了鲜丽的半透明绿色,是绿色石榴石和碧玺的共生矿,浅绿色的绿碧榴,象征着春天的绿柳,充满了生命的气息。每当看到葡萄石的时候整个人会有种神清气爽的感觉。



葡萄石的鉴定依据

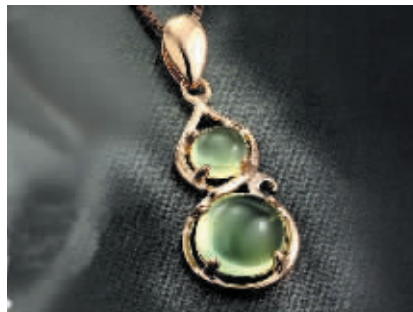
优质的葡萄石会产生类似玻璃种翡翠一般的“荧光”,非常美丽,葡萄石的颜色有深绿-绿、灰绿-绿、绿-黄绿、黄绿-黄、无色等,偶见有灰色的。但总体来说绿色调为主的葡萄石 则其颜色必定带黄色或者灰色调,黄色调为主的葡萄石,则通常颜色比较亮丽却不鲜艳 常常带有灰色调,综合来说就是颜色不够纯。上好的葡萄石通常为集合体,深绿色。但一般来说,这种材料由于单晶体解理发育,所以很少有单晶体刻面型,比较少见。市面上常见的葡萄石大多为河北产的无色葡萄石。而且大多为集合体,经加工后非常类似无色翡翠。所以有些商人会把优质的葡萄石当做优质翡翠的替代品,要注意区别。

葡萄石以内部洁净,颜色悦目,颗粒大且圆润饱满为价格评价标准。葡萄石近一两年来在国际上深受许多设计师的喜爱,尤其在台湾亦掀起一阵旋风,其主要原因是在许多具备类似翡翠外貌的天然宝石中,以葡萄石所拥有的条件最具优势。葡萄石通透细致的质地、优雅清淡的嫩绿色、含水欲滴的透明度,神似顶级冰种翡翠的外观,而且价格经济实惠。

葡萄石的市场

最近出现的澳大利亚独有的黄金色葡萄石,更是成为众多国际珠宝买手追逐的宠儿。顶级黄金色葡萄石因为产量非常稀少,颜色罕见,更加具有投资价值。

葡萄石特殊的魅力使它渐渐在彩色宝石中崭露头角,伴随着葡萄石越来越受到人们的偏爱,市场价值与日俱增,2013年至现在,其市价逐渐上涨,这也是新宝石出现后的



正常升值规律,为此,葡萄石是不错的收藏佳品。市面上,由于葡萄石比较少有,一般无知、或是存心欺骗的商人,会把绿石榴石当作葡萄石来卖。不过,只要留心包裹体的问题,就可以轻易地分辨出绿石榴石及葡萄石。绿石榴石一般都有丰富的条状、针状包裹体在内,多为绿碧茜或黑碧茜。而由于葡萄石是在相对低温的热液效应下生成的,因此,甚少会与高温生成的矿物共生,而且碧茜的生成温度相对较高,因此,理应不会与葡萄石共生。所以,只要观察一下包裹体的情况,就可分辨出葡萄石与绿石榴石。

葡萄石如何保养

天然的晶石,难免会有冰裂和杂质,这也是天然晶石和人工晶石最大的区别,所以请勿以完美的眼光来审视天然水晶,否则将一无所获。

注意清洗。一般可先用稀肥皂水或洗洁精浸泡一会,然后用清水冲洗 15 分钟。

不要摆放在电磁波较强的地方,如电视、



电脑、音响等。

小心碰撞。水晶的脆性较大,与硬物碰撞易损坏,即使是水晶与水晶碰撞也不可。

饰物不戴时,应单独包装放好,与其它饰物放一起,也应单独包好。

晶簇是水晶母体,其自身能量源源不断,生生不息。每天除下的饰物,可放在晶簇上,使其得到洁净和加能。有佛坛的,也可供奉在坛上。

有颜色的水晶,要尽量避免日光的长时间照射。

不应戴着水晶洗澡。尽量不要用热水洗水晶,忽冷忽热容易损坏水晶。

水晶饰物,特别是项链或手链,要注意丝绳有没有损坏或老化,多注意丝绳与接头相接的地方。发现问题应及时更换丝绳。

避免酸碱物质的侵蚀。一般的酸碱物质不易损坏水晶,但却较易损坏饰物的配件或镶嵌水晶的金属。
(徐丽娟 整理)





活动日期: (4月-12月)

3月11日 (星期二)	8月11日 (星期一)
4月11日 (星期五)	9月11日 (星期四)
5月11日 (星期日)	10月11日 (星期日)
6月11日 (星期三)	11月11日 (星期二)
7月11日 (星期五)	12月11日 (星期四)

定期每月11日 我们璀璨相聚

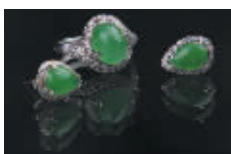
天源拍卖行开创天源珠宝沙龙,定为每月11日(9:00-21:00)在本公司为您提供珠宝知识品鉴,简介珠宝投资新理念,分析珠宝市场流行趋势及新品发布、藏品交流,努力为藏友打造一个珠宝艺术品交流、交易平台。

预约电话: 0376 6255006 徐女士13633978632
张先生18211755759
公司地址: 信阳北京南路信房集团四楼(体彩广场西侧)

信阳天源拍卖行

书平说翠 (第四期)

分清 ABC 选购好翡翠(下)



如何区分翡翠,我们通常从以下几个方面入手:

光泽:A 货翡翠表面经抛光后,平整如镜,有较强的反光性,为玻璃光泽;B 货翡翠经强酸碱浸泡处理后,结构疏松,没充填之前表面有溶蚀凹坑,产生漫反射,呈麻面光泽;B 货翡翠充胶之后表面为树脂光泽,无灵性;B 货翡翠充胶之后再抛光,在充填的凹坑处仍可见树脂光泽光斑,整体呈树脂光泽与玻璃光泽混杂的状态。

颜色:A 货翡翠颜色一般不均匀,颜色与原石底色边界模糊,过渡自然,有层次感;B 货翡翠的颜色是本色经去色后形成的,鲜艳而泛黄。由于翡翠结构被破坏,内在原有的光学性质也发生了改变,所以 B 货翡翠的颜色分布无层次感,混沌一色。
结构:A 货翡翠当沿其抛光面观察时

可见像苍蝇翅膀一样的发亮斑点,也就是人们所说的苍蝇翅,但质地越细腻这种特征越不容易见到。B 货翡翠在透射光条件下,可见内部纵横交织的裂隙,通透性不好;在反光条件下,表面的溶蚀凹坑或网纹清晰可见,失去了翡翠原有的玻璃光泽。

气泡:充胶的 B 货翡翠在表层或裂隙处的胶体可见残留气泡。

杂质:A 货翡翠经放大观察,有时见黄色、褐色、黑色的杂质;B 货翡翠相对纯净,看不到杂质。

声音:A 货翡翠由于结构致密,所以两件 A 货翡翠相互撞击时,可以听到清脆悦耳的声音,也就是行家所说的“钢味”十足。B 货翡翠声音沙哑沉闷,没有穿透力。

热反应:A 货翡翠 800°C 以下不熔融,充胶 B 货翡翠加热 200°C 至 300°C 后发生碳化。

东方神韵 书平
地址: 东方红大道新玛特对面 电话: 0376-6188568